



# PROVINCIAAL DATAPORTRET DRENTHE

Dit provincieportret biedt als startpunt voor de regionale netwerk- en planvorming voor Techkwadraat een globaal overzicht van de meest relevante cijfers in de provincie. Wie zou er mee kunnen doen (de scholen), voor wie doe je het (de leerlingen), en hoe staat het er nu voor als het gaat om keuze voor techniek en technologie in het onderwijs en op de arbeidsmarkt?

In dit document vind je een overzicht over de schoolvestigingen en leerlingen die onderdeel kunnen uitmaken van de plannen. Ook is de huidige stand van profielkeuzecijfers en doorstroomcijfers naar technische studies opgenomen in dit portret, net als de situatie op de arbeidsmarkt<sup>1</sup>.

Zo krijg je een beeld van de potentiële kansen op vernieuwing en de urgente behoeften aan verandering.

## SCHOLEN EN LEERLINGEN

In het schooljaar 2023-2024 bezochten 36.267 leerlingen in Drenthe (NL: 1.344.466) één van de 251 basisschoolvestigingen (NL: 6166). Daarnaast bezochten 2.347 leerlingen het speciaal (inclusief speciaal basis en voortgezet speciaal) onderwijs (NL: 103.139) op 19 schoolvestigingen (NL: 776). 17.205 leerlingen bezochten het vmbo-tl, de havo of het vwo in Drenthe (NL: 750.134), verdeeld over 30 schoolvestigingen (NL: 1.236) die deze leerwegen aanbieden<sup>2</sup>.

### Leerlingen

Bron: DUO,  
Juni 2024

#### basisonderwijs, speciaal basisonderwijs en speciaal (voortgezet) onderwijs



2023-2024

Bo	Sbo	So	Vso
36.267	1.006	476	865

#### voortgezet onderwijs



2023-2024

Brugjaar 1-2	HAVO/VWO lj 3	VMBO TL lj 3-4	HAVO lj 4-5	VWO lj 4-6
10.004	1.889	1.679	2.235	1.398

<sup>1</sup> Meer informatie over vmbo-bb/kb/gl is te vinden op de website van [Sterk Techniekonderwijs](#).

<sup>2</sup> Prognoses over de ontwikkeling van de leerlingenaantallen zijn te vinden op [Dashboard Prognoses Voortgezet Onderwijs](#) en [Dashboard Prognoses Primair Onderwijs](#)

# Onderwijsvestigingen

Bron: DUO  
April 2024

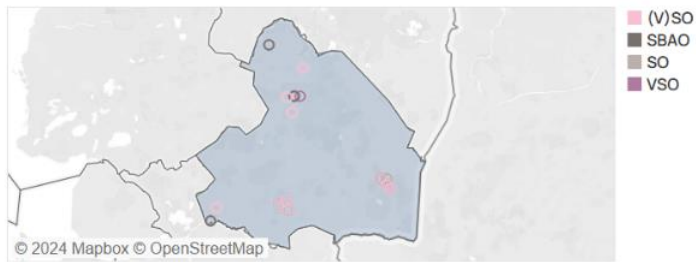
**primair onderwijs**

**251**



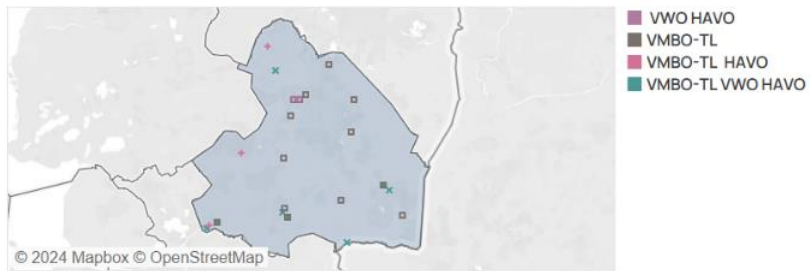
**speciaal basisonderwijs  
en (voorgezet) speciaal onderwijs**

**19**



**voortgezet onderwijs**

**30**



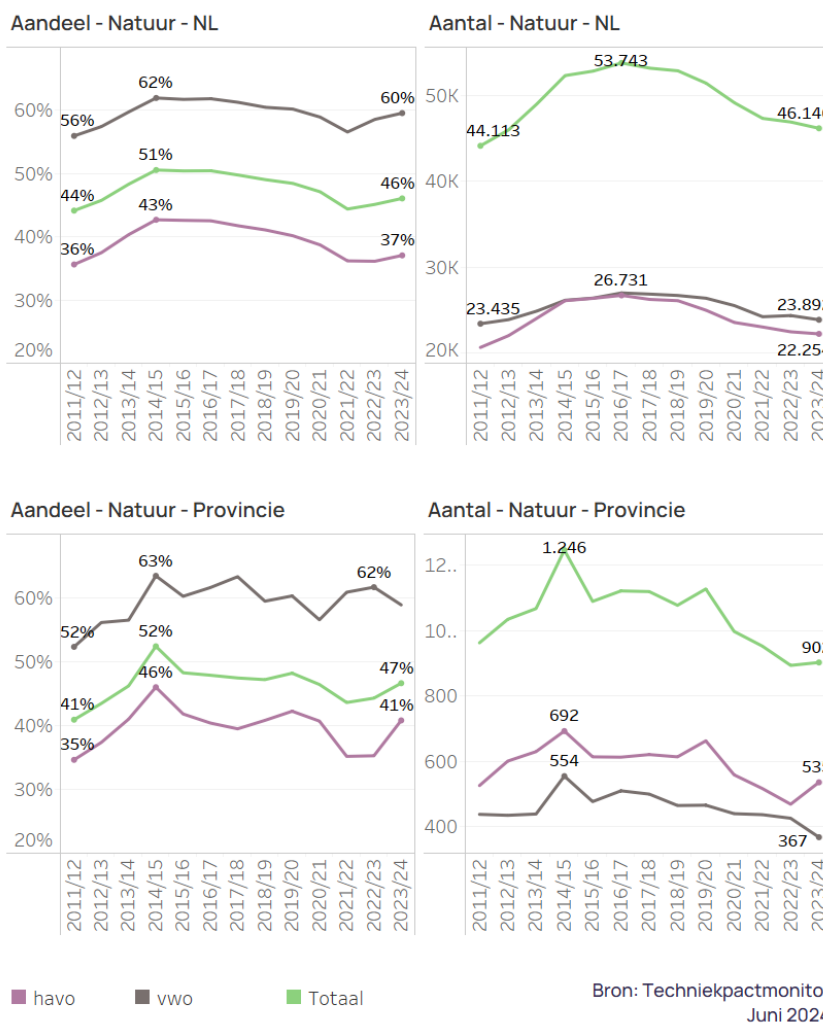
## PROFIELKEUZE

In het vierde leerjaar kiezen alle leerlingen een profiel of vakkenpakket. In de volgende grafieken worden de ontwikkelingen in Drenthe vergeleken met die in geheel Nederland.

### HAVO/VWO

In Drenthe daalt het aandeel leerlingen dat een natuurprofiel kiest vanaf het schooljaar 2014/2015, en stijgt dit sinds 2022/23 weer. Op de havo is het aandeel leerlingen dat voor een N-profiel kiest in 2023/2024 41% en op het vwo is dat 62%. Hier is het aandeel op het vwo beduidend hoger dan op de havo.

#### Profielkeuze 4e leerjaar havo/vwo

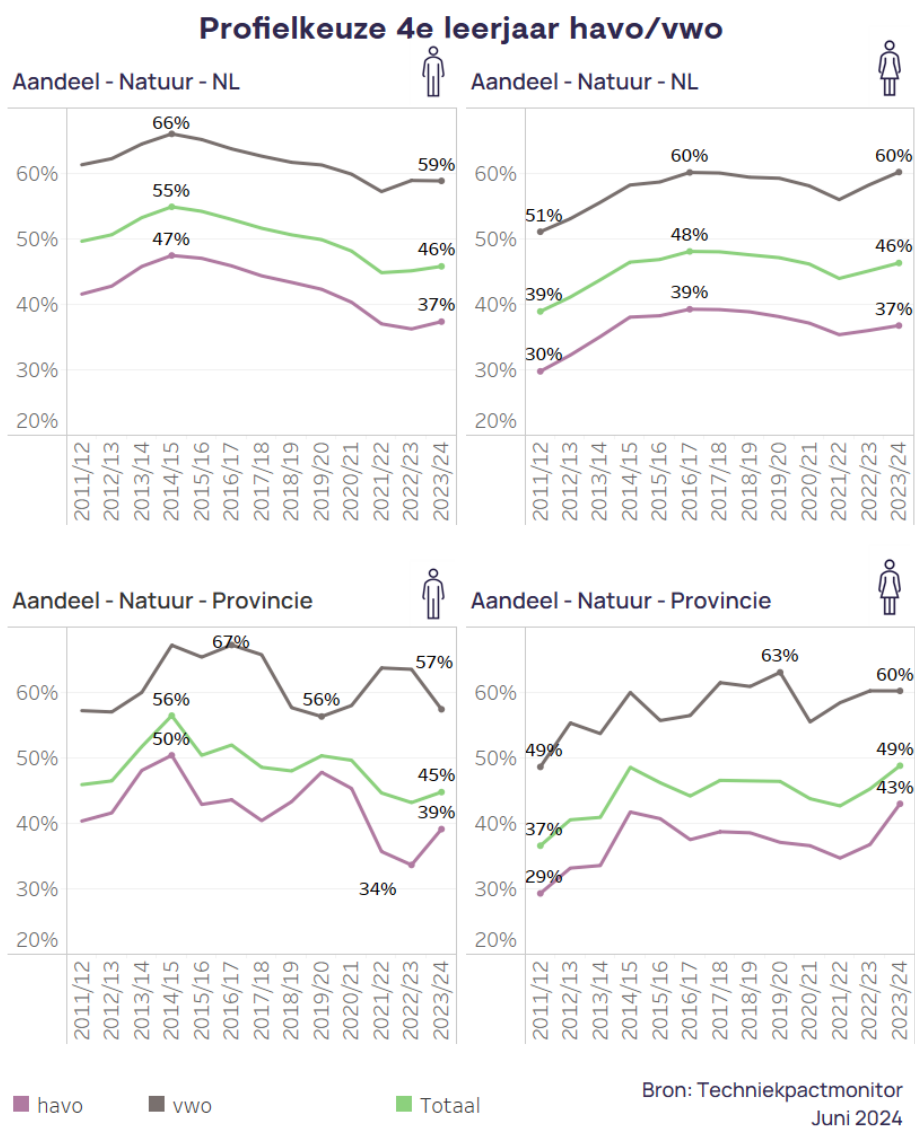


Het aandeel leerlingen in Nederland op de havo en het vwo dat kiest voor de profielen Natuur en Gezondheid en/of Natuur en Techniek (N-profiel) neemt tot schooljaar 2021/22 af, daarna lijkt het te stabiliseren. Tussen 2014/15 en 2016/17 was het aandeel leerlingen met een N-profiel op de havo 43% en op het vwo 62%. Op de havo is het aandeel in 2023/24 37% en op het vwo 60%. Op het vwo is het aandeel leerlingen dat kiest voor een N-profiel nog steeds beduidend hoger dan op de havo.

Het aantal leerlingen in Nederland op de havo en het vwo dat kiest voor de profielen Natuur en Gezondheid en/of Natuur en Techniek (N-profiel) is tussen 2011/12 en 2016/17 gestegen van 44.113 naar 53.743 leerlingen. Daarna daalde het aantal tot 46.146 leerlingen in 2023/24. Voor het vwo geldt dat het aantal leerlingen met een N-profiel groeide van 23.435 in 2011/12 tot 27.012 in 2016/17 en vervolgens afnam tot 23.892 in 2023/24. Voor de havo geldt een toename van 20.678 in 2011/12 tot 26.731 in 2016/17 en vervolgens een daling naar 22.254 leerlingen in 2023/24.

Het aandeel meiden dat in Drenthe kiest voor een N-profiel is zowel op de havo als het vwo in eerste instantie gestegen vergeleken met 2011/12. Op de havo steeg dit naar 42% in 2014/15 en op het vwo naar 63% in 2019/20. Daarna daalde het aandeel en steeg het de laatste jaren weer. Op de havo kiest in 2023/24 43% van de meiden voor een N-profiel, op het vwo is dit 60%.

Het aandeel jongens dat in Drenthe een N-profiel kiest is zowel op de havo als op het vwo gedaald. Op het vwo gaat het om een daling van 67% in 2014/15 naar 57% in 2023/24. Bij de havo gaat het om een daling van 50% in 2014/15 naar 39% in 2023/24.



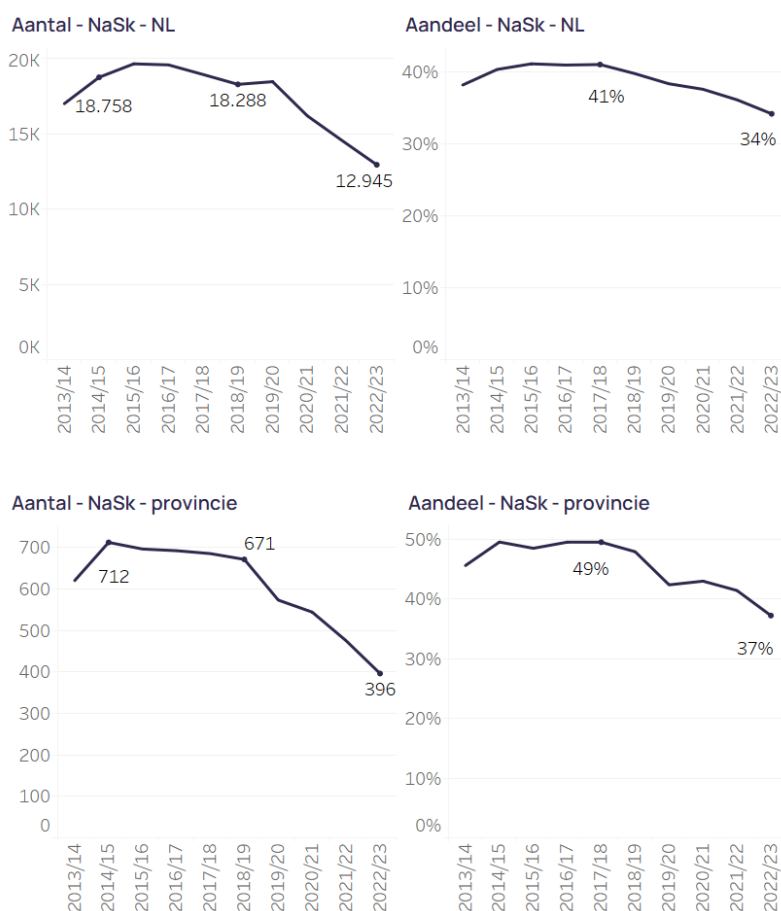
Het aandeel meiden in Nederland dat kiest voor een N-profiel is zowel op de havo als het vwo tot 2016/17 gestegen. Bij de havo naar 39% en bij het vwo naar 60%. Daarna daalde het aandeel. Op de havo kiest 37% van de meiden in 2023/24 voor een N-profiel, op het vwo 60%.

Het aandeel jongens in Nederland dat een N-profiel kiest, daalt sinds 2014/15. Bij de havo gaat het om een daling van 47% in 2014/15 naar 37% in 2023/24. Bij het vwo daalde het aandeel in die periode van 66% naar 59%. Bij zowel jongens als meiden is binnen deze periode een daling tot 2021/22 te zien, waarna de aandelen weer toenemen, maar nog steeds lager liggen dan in 2014/15.

## VMBO-TL

Binnen vmbo-tl is sinds 2018 een profielstructuur ingevoerd. Echter, de trends in de monitor Techniepact lopen tenminste tien jaar. Daardoor is de indicator NaSk behouden om een vakkenpakket als (bèta)technisch te classificeren. Een tweede reden om deze indicator aan te houden, is dat niet alle vmbo-tl-leerlingen zijn geregistreerd in een profiel; in 2022/23 is van 24% van de vmbo-tl-leerlingen in het derde leerjaar geen profielregistratie bekend.

### NaSk keuze gediplomeerden vmbo-tl



Bron: Techniepactmonitor  
Juni 2024

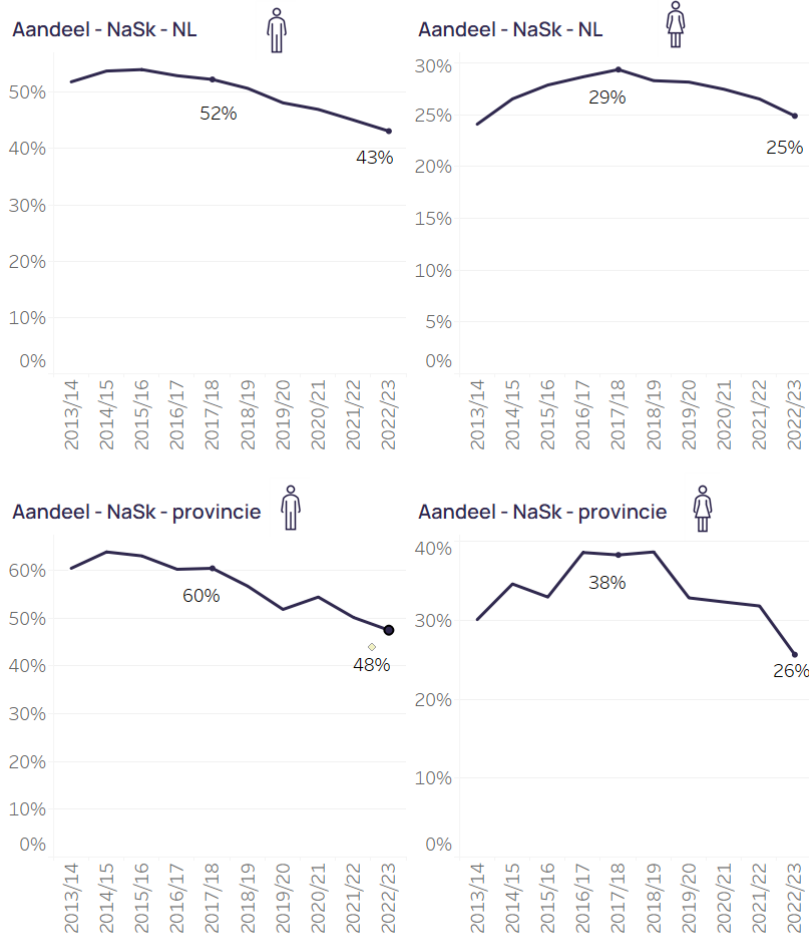
In Drenthe daalt het aandeel NaSk-gediplomeerden binnen vmbo-tl. Van nog 49% in het schooljaar 2017/18 naar nog maar 37% in 2022/23. Ook het aantal NaSk-gediplomeerden neemt af, van 712 in 2014/15 naar 396 in 2022/23.

Voor geheel Nederland was het aandeel binnen de theoretische leerweg in 2013/14 38%. Daarna nam het aandeel toe tot 41% in 2015/16. Dit percentage is een aantal jaren gelijk gebleven. Vanaf 2018/19 is er echter sprake van een daling. In 2022/23 is het aandeel 34%.

Het aantal NaSk-gediplomeerden binnen vmbo-tl schommelde de laatste jaren sterk. Binnen de theoretische leerweg waren er 17.009 NaSk-gediplomeerden in 2013/14. Vervolgens steeg het tot 19.652 in 2015/16. Sindsdien is het aantal gedaald naar 12.945 in 2022/23.

Het aandeel NaSk-geïndiceerde meiden op het vmbo-tl in Nederland is tot 2017/18 gestegen naar 29%. Daarna daalde het aandeel naar nog maar 25% in 2022/23. Het aandeel NaSk-geïndiceerde jongens in Nederland daalt sinds 2014/15 (54%) en is in 2022/23 43%.

### NaSk keuze vmbo-tl - mannen en vrouwen



Bron: Techniekpactmonitor  
Juni 2024

Het aandeel NaSk-geïndiceerde meiden op het vmbo-tl in Drenthe is tot 2017/18 gestegen naar 38%. Daarna daalde het aandeel naar nog maar 26% in 2022/23. Het aandeel NaSk-geïndiceerde jongens in Drenthe daalt sinds 2014/15 (64%) en is in 2022/23 48%.

## DOORSTROOM

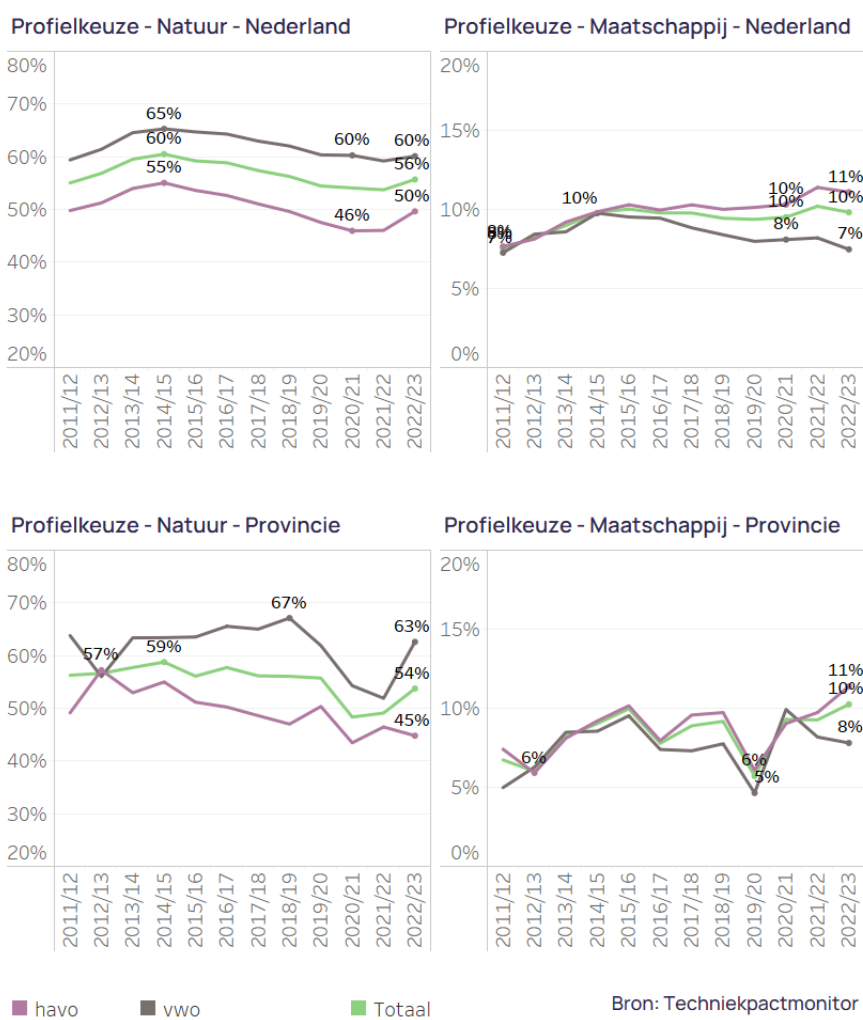
Het merendeel van de leerlingen in Nederland dat examen doet op de havo en het vwo in een N-profiel, stroomt daarna door naar een bètatechnische vervolgopleiding in het hoger onderwijs. Van de leerlingen in het vmbo, over alle leerwegen gezien, kiest 30% voor een technische vervolgopleiding in het mbo. Tussen de leerwegen zijn echter grotere verschillen op te merken. Vanuit vmbo bb/kb/gl kiest een hoger percentage leerlingen voor een technische mbo-opleiding dan vanuit de theoretische leerweg.

## HAVO/VWO

In Drenthe stroomt nu rond de helft van de leerlingen die examen doen op de havo en het vwo in een N-profiel daarna door naar een bètatechnische vervolgopleiding in het hoger onderwijs. Dit percentage is gedaald van 59% van de gediplomeerden (havo en vwo) in 2014/2015 naar 54% in 2022/2023.

Bij het doorstroompercentage op het vwo is tussen 2018/19 en 2022/23 een schommeling (daling en vervolgens stijging) te zien van 67% naar 63%. Het doorstroompercentage op de havo is na een toename tot 57% in 2012/13 weer afgenomen naar 45% in 2022/23.

### Doorstroom naar technisch hoger onderwijs

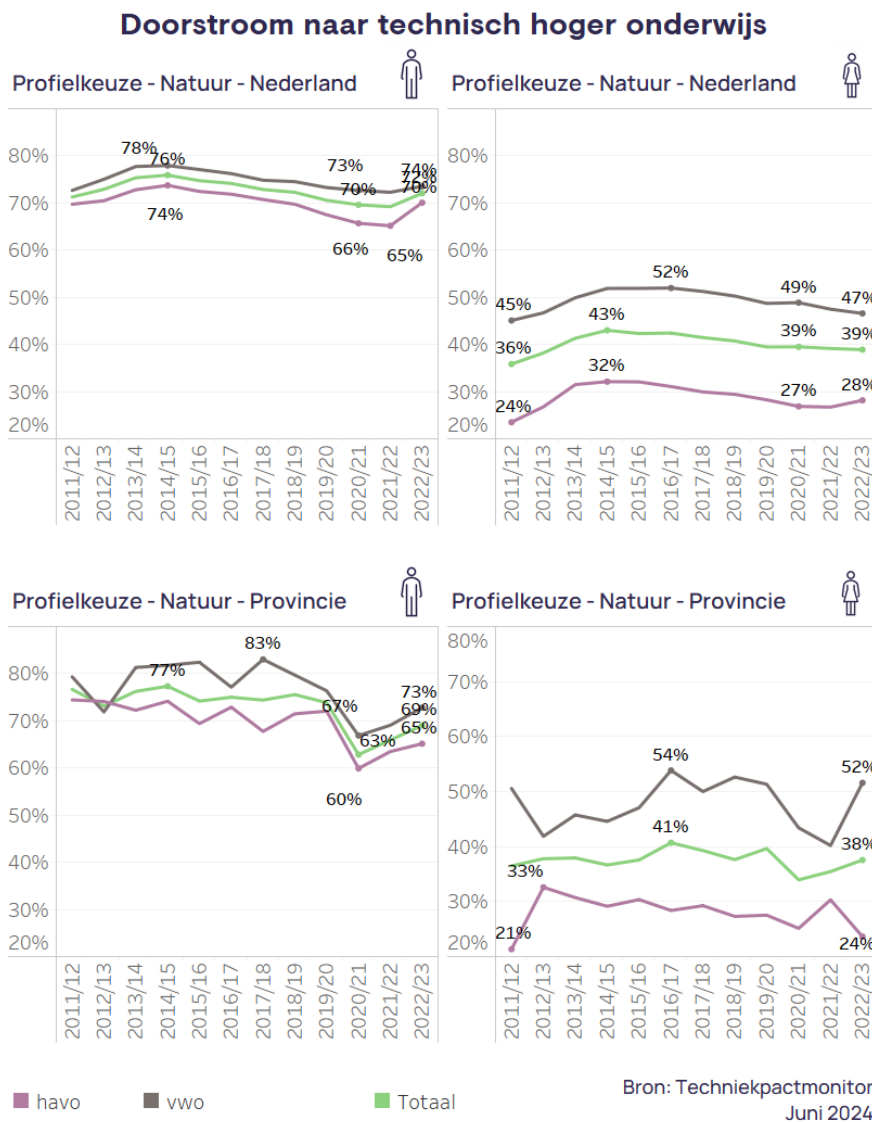


Over geheel Nederland is het percentage van leerlingen dat examen doet op de havo en het vwo in een N-profiel, en daarna doorstroomt naar een bètatechnische vervolgopleiding in het hoger onderwijs gestegen van 55% van de gediplomeerden in 2011/12 naar 60% in 2014/15. Daarna daalde het aandeel. In 2022/23 is het percentage 56%.

Het doorstroompercentage op het vwo heeft de laatste tien jaar geschommeld, van 59% in 2011/12 naar 60% in 2022/23. Het doorstroompercentage op de havo (50%) in 2022/23 is gelijk aan dat van 2011/12, met een stijging en daling in de tussenliggende jaren.

Het aandeel gediplomeerden met een maatschappij-profiel dat doorstroomt naar een bètatechnische vervolgopleiding is traditioneel veel lager. Dit ligt zowel voor de havo als ook voor het vwo rond 10%.

Jongens die diplomerende met een N-profiel in Drenthe stromen ook vaker door naar technisch vervolgonderwijs dan meisjes met een N-profiel. Gemiddeld stroomt in 2022/23 38% van de meiden met een N-profiel door naar een technische opleiding, tegenover 69% van de jongens. Op het vwo stroomt 52% van de meiden met een N-profiel door naar een technische opleiding, tegenover 74% van de jongens. Op de havo is dit verschil groter: 24% van de meiden met een N-profiel stroomt door naar een technische opleiding tegenover 65% van de jongens.



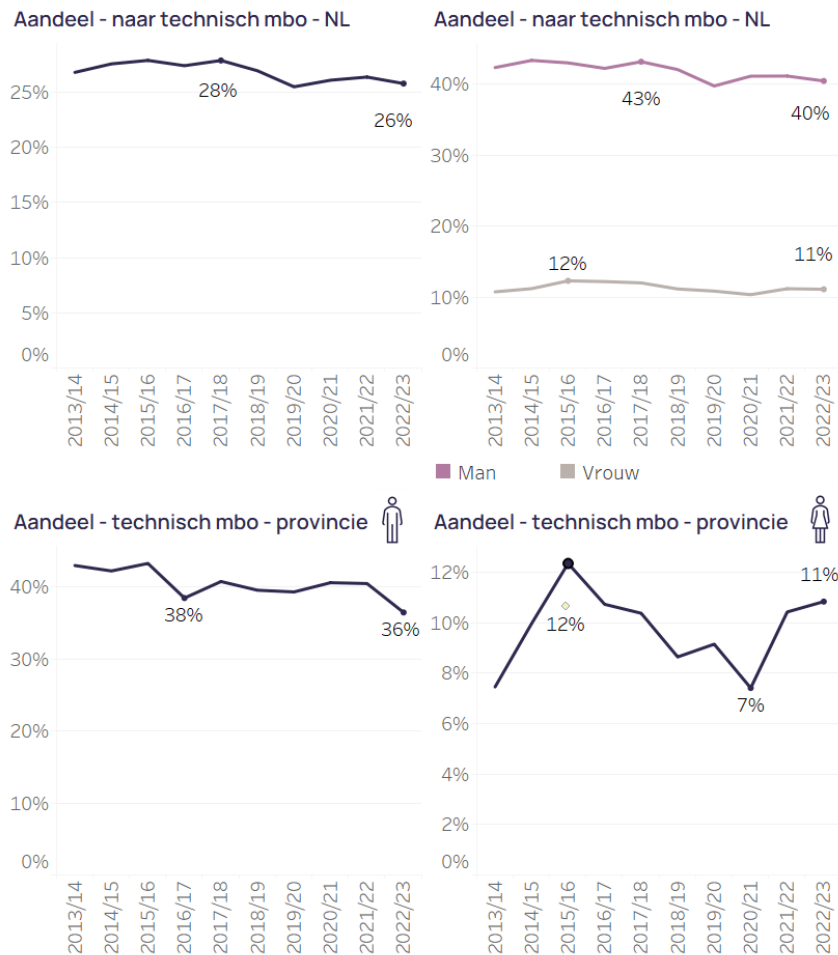
Jongens die diplomerende met een N-profiel op de havo en op het vwo stromen in Nederland vaker door naar technisch vervolgonderwijs dan meisjes met een N-profiel. Op de havo stroomt in 2022/23 28% van de meiden met een N-profiel door naar een technische opleiding, tegenover 70% van de jongens. Op het vwo stroomt 47% van de meiden met een N-profiel door naar een technische opleiding, tegenover 74% van de jongens.



## VMBO-TL

Het aandeel vmbo-tl leerlingen in Nederland dat kiest voor een technische vervolgopleiding op het mbo is al jaren laag. Het schommelt tussen de 28% en 26%. Jongens kiezen daarbij vaker (rond de 40%) voor een technische opleiding dan meiden (rond de 10%). Dezelfde trends voor de doorstroom vmbo-tl naar technisch mbo zijn ook in Drenthe te zien. Hier ligt het aandeel jongens dat van vmbo-tl naar technisch mbo doorstroomt rond de 38%. Voor meiden is dit aandeel rond de 10%.

### Doorstroom vmbo-tl



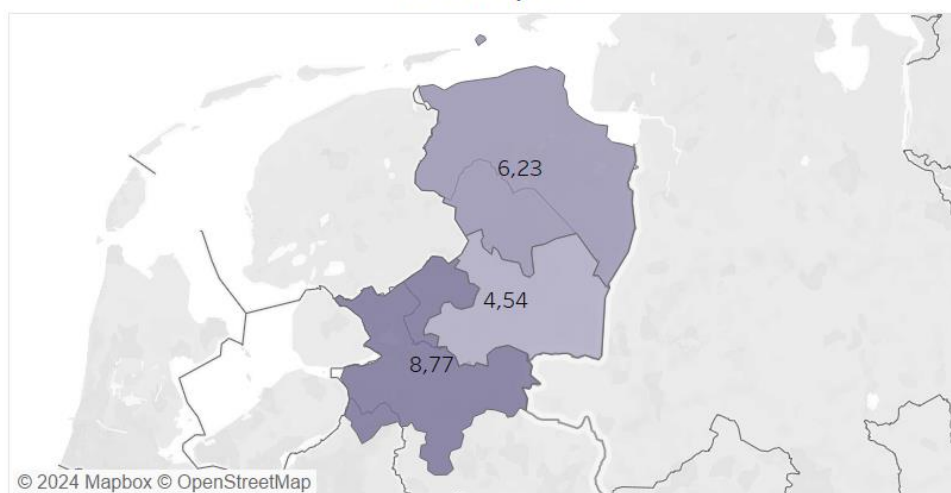
Bron: Techniekpactmonitor  
Juni 2024

## ARBEIDSMARKT – KRAPTE

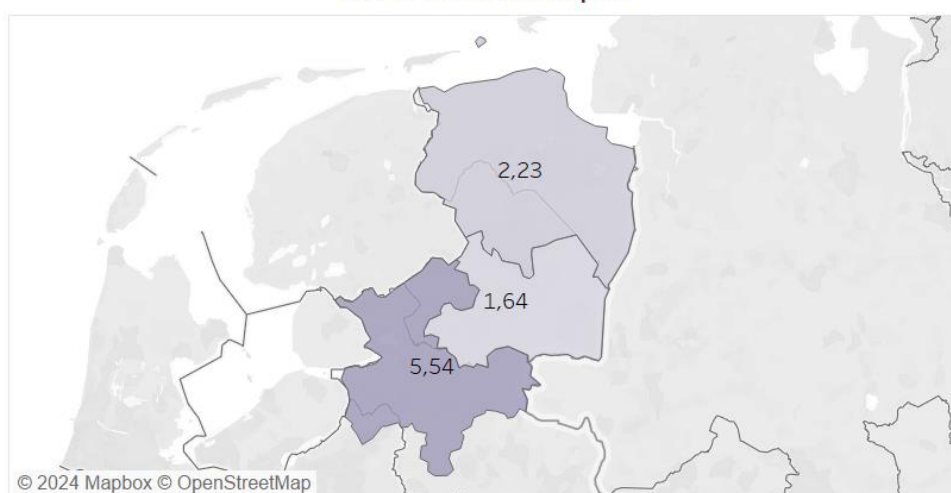
De *spanningsindicator arbeidsmarkt* van het UWV geeft een indicatie van de spanning tussen de openstaande vraag (vacatures) en het direct beschikbare aanbod aan werkzoekenden. De spanningsindicator wordt berekend door het aantal openstaande vacatures te delen door het aantal personen met een WW-uitkering met een verstreken WW-duur van minder dan een half jaar. Het perspectief van de spanningsindicator is de werkgever die zijn vacatures wil vervullen. Is de arbeidsmarkt krap, dan is er weinig aanbod van werkzoekenden voor vacatures. Dit maakt het voor werkgevers relatief lastig om geschikt personeel te vinden. De kans op werk in deze beroepen is daarmee goed. In een ruime markt is het omgekeerde het geval. Bij een indicator lager dan 0,25 is de arbeidsmarkt zeer ruim, bij een spanningsindicator van 1,5 – 4,0 is de arbeidsmarkt krap, en bij een indicator van hoger dan 4,0 wordt de arbeidsmarkt als zeer krap beschouwd.

### Spanningsindicator arbeidsmarkt

#### IT beroepen



#### technische beroepen



0,00  16,00

Bron: UWV  
1ste kwartaal 2024

Voor de arbeidsmarktregio's in Drenthe was de arbeidsmarkt in het 1<sup>o</sup>e kwartaal 2024 voor zowel ict als ook voor technische beroepen krap tot zeer krap. Zo stond de spanningsindicator voor IT beroepen in de provincie tussen de 4,54 en 8,77 en de spanningsindicator voor technische beroepen tussen de 1,64 en 5,54.

## ARBEIDSMARKT – WERKENDEN IN TECHNISCHE EN ICT-BEROEPEN

Tussen regio's bestaan er verschillen in het aandeel werkenden binnen de beroepsklassen technische en ict beroepen t.o.v. het totaal aantal werkenden in de regio (hieronder in beeld gebracht als gemiddelde over de jaren 2022-2023).

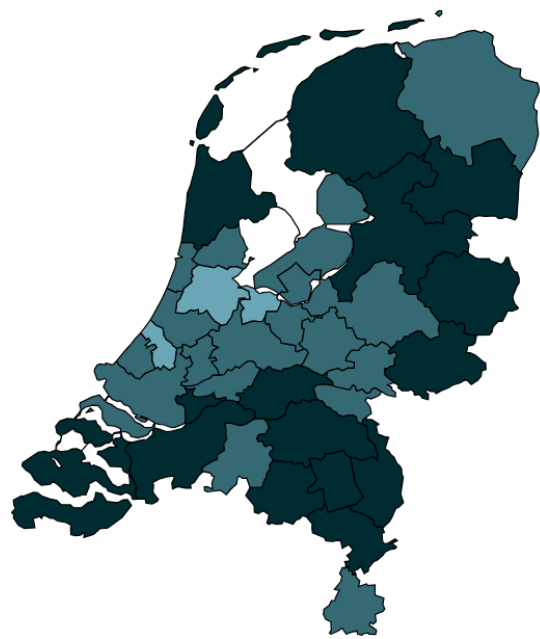
Toch is er voor geheel Nederland niet een regio aan te wijzen als "techniekarm" of "techniekrijk". Waar sommige regio's een hoger aandeel werkenden hebben in ICT-beroepen, hebben andere regio's juist een hoger aandeel werkenden in technische beroepen.



0,0% 4,0% 8,0%

ICT-beroepen

Data: EBB



0,0% 10,0%

technische beroepen

Data: EBB

## NETWERKEN, ACTIEVE SPELERS?

Welke netwerken bestaan al, welke scholen doen mee, en wie is er al actief in de regio? Ook dit brengen wij voor het programma in beeld via de [netwerkaart](#) en het [programmadaashboard](#).



Echter zijn deze overzichten nooit compleet en worden actief aangevuld. Staat een netwerk of organisatie er niet bij, voeg die dan toe via de volgende [link](#).

## BRONNEN

- Op [DUO Open onderwijsdata](#) worden openbare data en publicaties over bekostigd onderwijs in Nederland gepubliceerd.
- De [Monitor Techniekpact](#) maakt zichtbaar wat de trends zijn en waar de uitdagingen liggen op het gebied van technisch onderwijs en de arbeidsmarkt. Op de site kun je, door middel van de interactieve grafieken, zelf aan de slag met de cijfers.
- [arbeidsmarktinzicht.nl](#) biedt transparante informatie over de arbeidsmarkt voor overheden, onderwijs, ondernemers en beroepsbevolking op lokaal niveau.